

# Zarząd Geodezji i Katastru Miejskiego GEOPOZ

<https://geopoz.poznan.pl/geo/aktualnosci/1329,Nowe-dane-o-miescie-w-Systemie-Informacji-Przestrzennej.html>  
2020-10-21, 14:29

## Nowe dane o mieście w Systemie Informacji Przestrzennej

Z inicjatywy GEOPOZu powstają kolejne warstwy tematyczne SIP, które poszerzają zakres danych, którymi dysponują miejskie instytucje.

Dane przestrzenne to skarbnica wiedzy. Ale tylko wówczas, gdy odpowiadają na aktualne zapotrzebowanie. Obecnie zainteresowanie informacjami środowiskowymi jest tak duże, że musiały one znaleźć swoje miejsce w [Systemie Informacji Przestrzennej Miasta Poznania](#). Z inicjatywy GEOPOZu powstają kolejne warstwy tematyczne, które poszerzają zakres danych, którymi dysponują miejskie instytucje.

### Dane o jakości powietrza

– „Dane smogowe” rozpoczynamy udostępniać właśnie w okresie jesienno-zimowym, kiedy sezon grzewczy w pełni i coraz ważniejsze staje się monitorowanie jakości powietrza. – mówi Jarosław Zawadzki, Zastępca Dyrektora Zarządu Geodezji i Katastru Miejskiego GEOPOZ ds. Systemu Informacji Przestrzennej. Dane prezentowane są z prawie 200 różnych czujników, umieszczonych w 94 lokalizacjach. W zależności od rodzaju czujników zbierane są informacje dotyczące pyłów m.in. PM<sub>2,5</sub> i PM<sub>10</sub>. Dane są odświeżane co godzinę. Prezentowane dane nie są referencyjne, ale stanowią ważną ofertę uzupełniającą w stosunku do danych prezentowanych przez Inspekcję Ochrony Środowiska.

To nie koniec poszerzania tematycznego Systemu Informacji Przestrzennej pod kątem danych o środowisku. Jeszcze w tym roku GEOPOZ planuje uruchomić warstwę w Systemie Informacji Przestrzennej dotyczącą inwentaryzacji zieleni.

### Dla pasażerów komunikacji miejskiej

W nurt działań ekologicznych wpisuje się również poszerzanie danych dla kierowców, korzystających z parkingu „Park and Ride” i pasażerów komunikacji miejskiej. Wykorzystując dane miejskie udostępniane przez Zarząd Transportu Miejskiego, zbieramy informacje o dostępności parkingów buforowych i „Park and Ride”. Dane dotyczące miejsc postojowych są odświeżane co godzinę i zawierają lokalizację obiektu oraz liczbę wolnych miejsc.

Dla pasażerów komunikacji miejskiej niezwykle pomocna będzie warstwa z danymi o pojazdach transportu zbiorowego. Na mapie SIP będzie można zobaczyć realne miejsce każdego autobusu i tramwaju w rzeczywistym czasie. Dane są odświeżane dynamicznie średnio co 15 sekund.

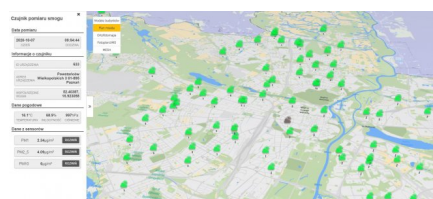
Aby przekonać się, gdzie znajduje się „nasz autobus” musimy wejść na [sip.poznan.pl](http://sip.poznan.pl), wybrać Model 3D i dalej: „Komunikacja miejska”: „Pojazdy ZTM”. W kilka sekund sprawdzimy, czy uciekł nam tramwaj lub czy autobus stoi w korku.

- Dzięki temu rozwiązaniu możemy na bieżąco śledzić przemieszczanie pojazdów komunikacji miejskiej. Lokalizacje uzupełnione są informacjami o typie pojazdu i biletomacie. W przyszłości planujemy poszerzenie zakresu informacji o czas opóźnienia oraz najbliższy przystanek przypisany do każdego pojazdu - mówi Jarosław Zawadzki.

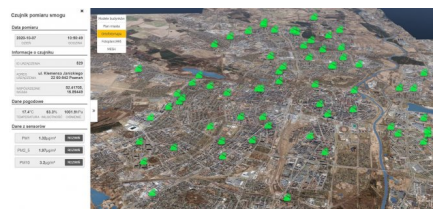
## Jeszcze raz o mapie potencjału solarnego

Przypominamy, że pod koniec września została bezpłatnie udostępniona [mapa fotowoltaiczna naszego miasta](#). Każdy może sprawdzić na niej ilość energii słonecznej, jaka dociera w ciągu roku do połaci dachowych interesującego go budynku.

[Poprzedni Strona](#)  
[Następny Strona](#)

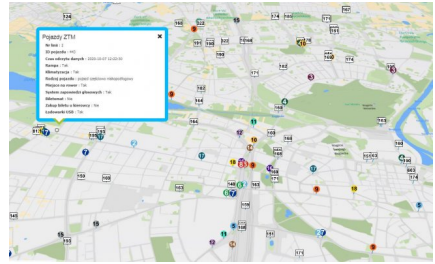


Czujniki pomiaru smogu

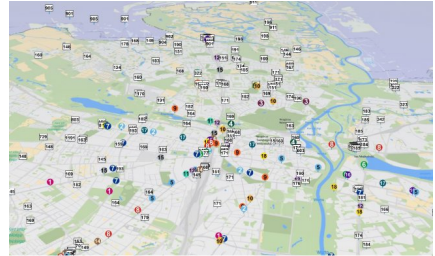


Czujniki pomiaru smogu na ortofotomapie

Parking Park&Ride



Pojazdy komunikacji miejskiej w SIP-ie



Pojazdy komunikacji miejskiej w SIP-ie



Pojazdy komunikacji miejskiej w modelu 3D